

T 2518-1 ES

**Válvula estabilizadora de presión universal Tipo 41-73**

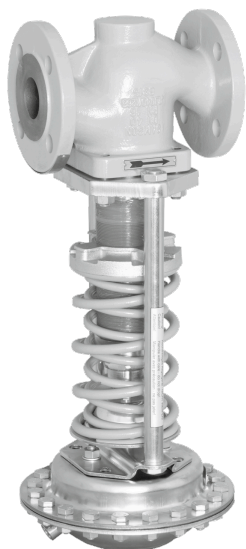
Reguladores sin energía auxiliar · Ejecución según JIS

**Aplicación**

Válvula reguladora de presión para puntos de consigna de **5 a 2800 kPa** · Paso nominal **½B | 15A a 4B | 100A** · Presión nominal **JIS 10K y JIS 20K** · Para líquidos, gases y vapores hasta **350 °C**

La válvula **abre**, cuando aumenta la presión **antes** de la válvula.

**Válvula estabilizadora de presión universal Tipo 41-73**

**Características**

- Regulador proporcional sin energía auxiliar controlado por el fluido, de fácil mantenimiento
- Cierre del vástago del obturador sin fricción con fuelle de acero inoxidable
- Kit de tubería de mando para la toma directa de la presión en el cuerpo, como accesorio
- Amplio margen de regulación y cómodo ajuste del punto de consigna mediante una tuerca
- Accionamiento y resortes de punto de consigna intercambiables
- Válvula de asiento simple, a resorte, presión de entrada y salida compensadas por un fuelle de acero inoxidable (con  $C_v \leq 5$ : sin fuelle de compensación)
- Obturador con junta blanda para grandes exigencias de hermeticidad
- Obturador normal silencioso
- Partes en contacto con el fluido exentas de metales no ferrosos

La válvula estabilizadora de presión universal se compone de una válvula de paso recto Tipo 2417 y un accionamiento de membrana o de fuelle Tipo 2413.

**Ejecuciones**

Válvula estabilizadora de presión para regular la presión antes de la válvula  $p_1$  al punto de consigna ajustado. La válvula **abre**, cuando aumenta la presión **antes** de la válvula.

- **Tipo 41-73 · Ejecución estándar**  
**Válvula Tipo 2417** · Válvula ½B | 15A a 4B | 100A  
 · Con obturador de cierre metálico · Cuerpo de fundición gris FC250, acero al carbono SCPH2 o acero inoxidable SCS14A · **Accionamiento Tipo 2413** con membrana enrollable de EPDM

#### Características adicionales

- **Válvula estabilizadora de presión con seguridad aumentada**  
 Accionamiento con conexión de control de fugas y cierre al exterior o con doble membrana e indicador de rotura de membrana

#### Ejecuciones especiales

- Tubería de mando y piezas de montaje para toma de presión en el cuerpo (accesorio)
- Con internos de FKM, p. ej. para aplicaciones con aceite mineral
- Accionamiento con ajuste del punto de consigna a distancia (autoclaves)
- Accionamiento de fuelle para válvulas ½B | 15A a 4B | 100A · Márgenes de punto de consigna 200 a 600 kPa, 500 a 1000 kPa, 1000 a 2200 kPa, 2000 a 2800 kPa
- Válvula con divisor de flujo ST 1 para funcionamiento especialmente silencioso, en gases y vapores (ver ► T 8081)
- Válvula completa en acero inoxidable
- Asiento y obturador de acero inoxidable Cr con junta blanda de PTFE (máx. 220 °C) o con junta blanda de EPDM (máx. 150 °C)
- Asiento y obturador estrellados® para minimizar el desgaste
- Ejecución para gases técnicos
- Exenta de aceite y grasa, para aplicaciones de extrema limpieza
- Ejecución FDA <sup>1)</sup>

<sup>1)</sup> Esta ejecución es adecuada para la industria alimentaria y farmacéutica en general, pero no en aplicaciones en contacto directo con el fluido.

#### Construcción y principio de funcionamiento

⇒ Ver Fig. 1

El fluido circula por la válvula (1) en el sentido de la flecha. La posición del obturador (3) determina el caudal que pasará por la sección libre entre obturador y asiento (2). El vástago (5) del obturador con el obturador (3) está unido al vástago (11) del accionamiento (10).

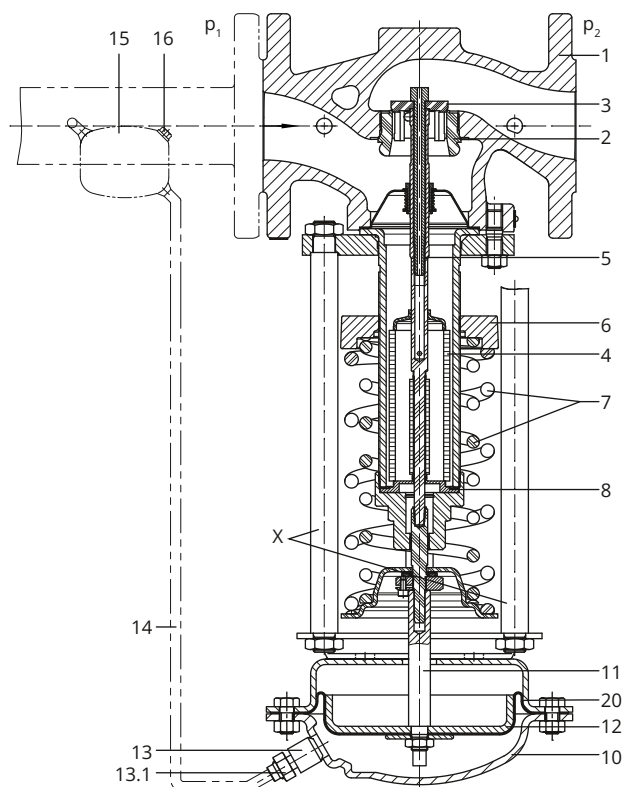
Para la regulación de la presión, la membrana del accionamiento (12) se encuentra pretensada por los resortes (7) y el dispositivo de ajuste del punto de consigna (6), de modo que sin presión en la válvula ( $p_1 = p_2$ ) la válvula permanece cerrada por la fuerza de los resortes.

La presión antes de la válvula a regular  $p_1$  se toma a la entrada de la válvula, se transmite a la membrana (12) a través de la tubería de mando (14) y allí se transforma en una fuerza de empuje. Esta fuerza desplaza el obturador (3) en función de la fuerza de los resortes (7). La fuerza de los resortes se ajusta mediante el dispositivo de ajuste del punto de consigna (6). Si la fuerza resultante de la presión antes de la válvula  $p_1$  sobrepasa el punto de consigna, la válvula abre proporcionalmente a la variación de la presión.

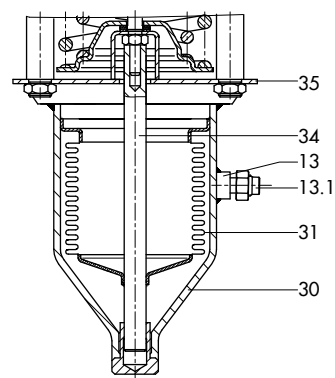
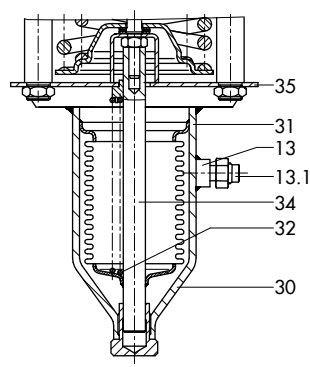
Las válvulas disponen de un fuelle de compensación (4), sobre cuya parte interior actúa la presión de salida  $p_2$  y por la exterior la presión de entrada  $p_1$ . Con ello, se compensan las fuerzas que producen la presión de entrada y la presión de salida sobre el obturador.

Las válvulas pueden suministrarse con divisor de flujo ST 1. En caso de montaje posterior será necesario cambiar el asiento de la válvula.

**Válvula estabilizadora de presión uni-  
versal Tipo 41-73, dibujo en sección**



**Accionamiento Tipo 2413, diversas ejecuciones**

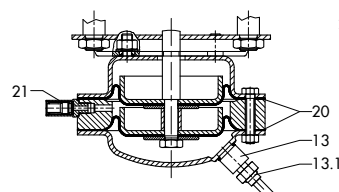


**Accionamiento de fuelle:**

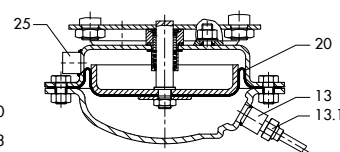
1000 a 2200 kPa  
· 2000 a 2800 kPa

**Accionamiento de fuelle:**

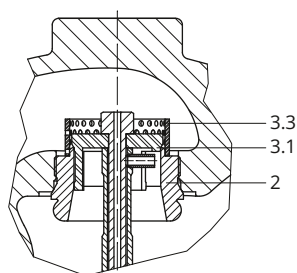
200 a 600 kPa ·  
500 a 1000 kPa



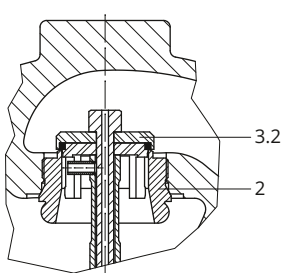
**Accionamiento de  
membrana con do-  
ble membrana con se-  
guridad aumentada**



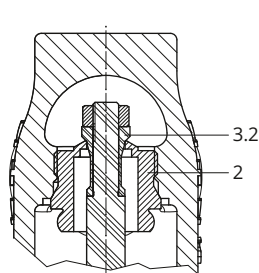
**Accionamiento de mem-  
brana con conexión  
de control de fugas**



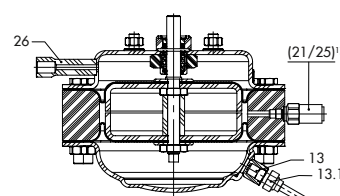
**Obturador de cie-  
rre metálico, con di-  
visor de flujo ST1**



**Obturador con  
junta blanda**



**Obturador para peque-  
ños caudales,  $C_v \leq 5$  sin  
fuelle de compensación**




**Accionamiento de mem-  
brana con doble mem-  
brana para regulador  
de autoclave (resumen  
de conexiones acciona-  
miento de membrana)**

**Fig. 1: Funcionamiento, válvula estabilizadora de presión universal Tipo 41-73**

1	Cuerpo de la válvula Tipo 2417	8	Fuelle de estanqueidad	21	Indicador de rotura de membrana G ¼
2	Asiento (intercambiable)	10	Carcasa accionamiento Tipo 2413	25	Conexión de control de fugas G ¼
3	Obturador	11	Vástago del accionamiento	26	Conexión de la tubería de mando (presión de mando)
3.1	Obturador de cierre metálico	12	Plato de membrana	30	Accionamiento de fuelle
3.2	Obturador con junta blanda	13	Conexión tubería de mando G ¼ (pre- sión del fluido)	31	Fuelle con pieza inferior
3.3	Divisor de flujo	13.1	Racor con restricción	32	Resortes adicionales
4	Fuelle de compensación	14	Tubería de mando	34	Vástago del fuelle
5	Vástago del obturador	15	Depósito de condensación	35	Travesaño
6	Dispositivo de ajuste del punto de consigna	16	Tapón de llenado		
7	Resortes del punto de consigna	20	Membrana de operación		

**Tabla 1: Datos técnicos de la válvula · Todas las presiones en bar (sobrepresión)**

Válvula		Tipo 2417		
Paso nominal		½B   15A a 2B   50A	2½B   65A a 3B   80A	4B   100A
Presión nominal		JIS 10K o JIS 20K		
Diferencia de presión máx. admis. $\Delta p$		2500 kPa	2000 kPa	1600 kPa
Temperatura máx. admis. <sup>1)</sup>	Válvula	Ver ► T 2500 · Gráfico presión-temperatura		
	Obturador	Cierre metálico: 350 °C · Con junta blanda; PTFE: 220 °C Con junta blanda; EPDM, FKM: 150 °C · Con junta blanda; NBR: 80 °C		
Clase de fuga según DIN EN 60534-4		Con cierre metálico: clase de fuga I ( $\leq 0,05$ % del valor de $K_{vs}$ ) Con junta blanda: caudal de fuga IV ( $\leq 0,01$ % del valor de $K_{vs}$ )		
Conformidad				

<sup>1)</sup> Ejecución FDA: temperatura máx. admis. 60 °C

**Tabla 2: Datos técnicos accionamiento de membrana y accionamiento de fuelle · Todas las presiones en bar (sobrepresión)**

Accionamiento de membrana	Tipo 2413				
Superficie del acciona- miento	640 cm²	320 cm²	160 cm²	80 cm²	40 cm²
Margen del punto de consigna	5 a 25 kPa 10 a 60 kPa	20 a 120 kPa	80 a 250 kPa <sup>2)</sup>	200 a 500 kPa	450 a 1000 kPa 800 a 1600 kPa
Temperatura máx. admis. <sup>3)</sup>	Gases 350 °C, pero en el accionamiento 80 °C · Líquidos 150 °C, con depósi- to de condensación 350 °C · Vapores con depósito de condensación 350 °C				
Resorte de punto de consigna	1750 N	4400 N			8000 N
Accionamiento de fuelle	Tipo 2413				
Superficie del acciona- miento	33 cm²			62 cm²	
Margen del punto de consigna	1000 a 2200 kPa 2000 a 2800 kPa			200 a 600 kPa <sup>1)</sup> 500 a 1000 kPa	
Temperatura máx. admis. <sup>3)</sup>	350 °C (limitada por la temperatura máxima de la válvula)				
Resorte de punto de consigna	8000 N				

<sup>1)</sup> Resorte del punto de consigna 4400 N

<sup>2)</sup> En la ejecución con doble membrana: 100 a 250 kPa

<sup>3)</sup> Ejecución FDA: temperatura máx. admis. 60 °C

**Tabla 3: Presión máx. admis. en el accionamiento**

	Márgenes de punto de consigna	Presión máx. admis. en el accionamiento por encima del punto de consigna ajustado
Accionamiento de membrana	5 a 25 kPa · 10 a 60 kPa	60 kPa
	20 a 120 kPa	130 kPa
	80 a 250 kPa	250 kPa
	200 a 500 kPa	500 kPa
	450 a 1000 kPa · 800 a 1600 kPa	1000 kPa
Accionamiento de fuelle	200 a 600 kPa · 500 a 1000 kPa	650 kPa
	1000 a 2200 kPa	800 kPa
	2000 a 2800 kPa	200 kPa

**Tabla 4:** Pesos · Depósitos de condensación, ejecución estándar de acero

Núm. de referencia	Denominación	Peso, aprox.
1190-8788	Depósito de condensación 0,7 l	1,6 kg
1190-8789	Depósito de condensación 1,5 l	2,6 kg
1190-8790	Depósito de condensación 2,4 l	3,7 kg

**Tabla 5:** Valores de  $C_v$  valores  $x_{FZ}$  · Valores característicos para el cálculo del ruido según VDMA 24422 (Edición 1.89)

Paso nominal	½B   15A	¾B   20A		1B   25A		1½B   40A		2B   50A		2½B   65A	3B   80A	4B   100A
C <sub>V</sub> <sup>1)</sup> , ejecución estándar	5	7,5		9,4		23		37		60	94	145
x <sub>FZ</sub>	0,5	0,45		0,4							0,35	
C <sub>V</sub> <sup>1)</sup> , ejecución especial	1,2	1,2	5	1,2	5	5	9,4	5	9,4	37 <sup>2)</sup>	37 <sup>2)</sup>	94
x <sub>FZ</sub>	0,6		0,5	0,6	0,5		0,4	0,5	0,4			
C <sub>V</sub> -1 <sup>1)</sup> con divisor de flujo ST 1	3,5	6		7		17		30		45	49	77

1) Con  $C_v \leq 5$ : válvula sin fuelle de compensación

2)  $\Delta p$  máx. admis.: 360 psi

**Tabla 6:** Materiales · Número de material según ASTM/JIS y DIN EN

Válvula		Tipo 2417	
Presión nominal		JIS 10K	JIS 10K · JIS 20K
Temperatura máx. admis. <sup>3)</sup>		300 °C	350 °C
Cuerpo		Fundición gris FC250	Acero al carbono SCPH2  Acero inoxidable SCS14A
Asiento		Acero CrNi  Acero CrNiMo	
Obturador	Material	Acero CrNi  Acero CrNiMo	
	Junta	PTFE con 15 % de fibra de vidrio · EPDM · NBR · FKM	
Casquillo guía		Grafito	
Fuelle de compensación/fuelle de estanqueidad		Acero CrNiMo	
Accionamiento		Tipo 2413	
		Accionamiento de membrana	Accionamiento de fuelle
Tapas de la membrana		1.0332 <sup>1)</sup>	-
Membrana		EPDM con soporte tejido <sup>2)</sup> · FKM, p. ej. para aceite mineral · NBR	-
Carcasa fuelle		-	1.0460/1.4301 (solo acero inoxidable)
Fuelle		-	Acero CrNiMo

1) En la ejecución de acero inoxidable de acero CrNi

2) Ejecución estándar; para otras ejecuciones ver ejecuciones especiales

3) Ejecución FDA: temperatura máx. admis. 60 °C

**Tabla 7: Dimensiones en mm y pesos en kg**

Válvula estabilizadora de presión universal Tipo 41-73										
Paso nominal		½B   15A	¾B   20A	1B   25A	1½B   40A	2B   50A	2½B   65A	3B   80A	4B   100A	
Longitud L	JIS 10K	184			222	254	276	298	352	
	JIS 20K	191	194	197	235	267	292	318	368	
Altura H1		335			390		517		540	
Altura H2		55			72		100		120	
Altura H4		100								
Ejecución con accionamiento de membrana Tipo 2413										
Paso nominal		½B   15A	¾B   20A	1B   25A	1½B   40A	2B   50A	2½B   65A	3B   80A	4B   100A	
Márgenes de punto de consigna	5 a 25 kPa	Altura H <sup>3)4)</sup>	445			500		627		650
		Accionamiento	ØD = 380 mm, A = 640 cm²							
		Fuerza resortes F	1750 N							
	10 a 60 kPa	Altura H <sup>3)4)</sup>	445			500		627		650
		Accionamiento	ØD = 380 mm, A = 640 cm²							
		Fuerza resortes F	4400 N							
	20 a 120 bar	Altura H <sup>3)4)</sup>	430			480		607		635
		Accionamiento	ØD = 285 mm, A = 320 cm²							
		Fuerza resortes F	4400 N							
	80 a 250 kPa <sup>2)</sup>	Altura H <sup>3)4)</sup>	430			485		612		635
		Accionamiento	ØD = 225 mm, A = 160 cm²							
		Fuerza resortes F	4400 N							
	200 a 500 kPa	Altura H <sup>3)4)</sup>	410			465		592		615
		Accionamiento	ØD = 170 mm, A = 80 cm²							
		Fuerza resortes F	4400 N							
	450 a 1000 kPa	Altura H <sup>3)4)</sup>	410			465		592		615
		Accionamiento	ØD = 170 mm, A = 40 cm²							
		Fuerza resortes F	4400 N							
	800 a 1600 kPa	Altura H <sup>3)4)</sup>	410			465		592		615
		Accionamiento	ØD = 170 mm, A = 40 cm²							
		Fuerza resortes F	8000 N							
Pesos de la ejecución con accionamiento de membrana Tipo 2413										
Márg. p. consigna	5 a 60 kPa	Peso <sup>1)</sup> , aprox. kg	24,8	25,9	34,7	38,5	56,1	63,8	73,7	
	20 a 250 kPa		20,6	22,8	31,1	34,9	52,5	60,2	70,1	
	200 a 1600 kPa		13,2	14,3	23,1	26,4	44,0	51,7	61,6	

<sup>1)</sup> Referido a JIS 10K; +10 % para JIS 20K

<sup>2)</sup> Ejecución con accionamiento con doble membrana: 100 a 250 kPa

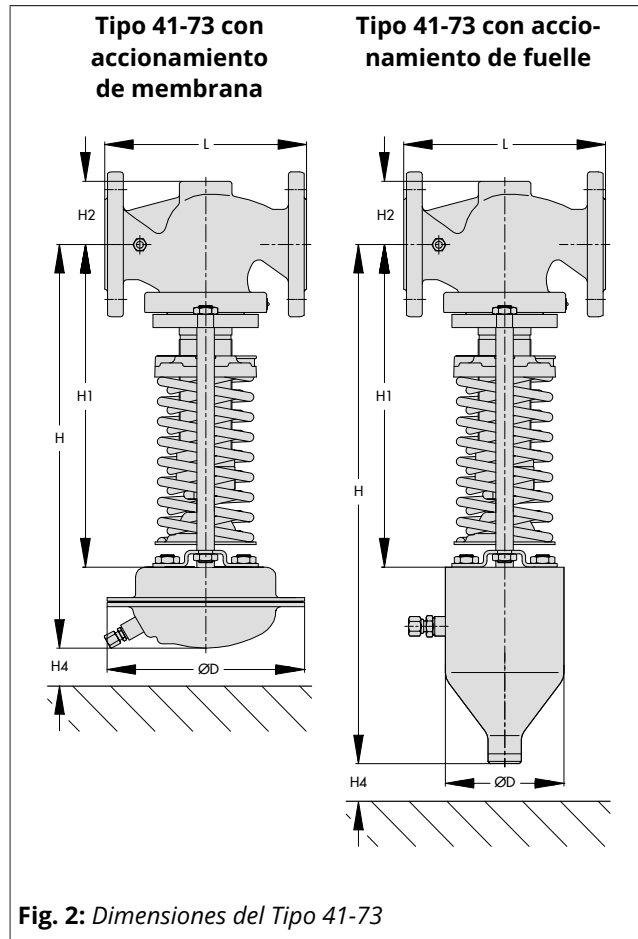
<sup>3)</sup> Accionamiento con doble membrana para regulador de autoclave: H = +50 mm

<sup>4)</sup> Accionamiento con doble membrana con seguridad aumentada: H = +32 mm

Ejecución con accionamiento de fuelle Tipo 2413										
Paso nominal			½B   15A	¾B   20A	1B   25A	1½B   40A	2B   50A	2½B   65A	3B   80A	4B   100A
Márgenes de punto de consigna	200 a 600 kPa	Altura H	550			605		732		755
		Accionamiento	Ø D = 120 mm, A = 62 cm²							
		Fuerza resortes F	4400 N							
	500 a 1000 kPa	Altura H	550			605		732		755
		Accionamiento	Ø D = 120 mm, A = 62 cm²							
		Fuerza resortes F	8000 N							
	1000 a 2200 kPa	Altura H	535			590		717		740
		Accionamiento	Ø D = 90 mm, A = 33 cm²							
		Fuerza resortes F	8000 N							
	2000 a 2800 kPa	Altura H	535			590		717		740
		Accionamiento	Ø D = 90 mm, A = 33 cm²							
		Fuerza resortes F	8000 N							
Pesos de la ejecución con accionamiento de fuelle										
Márg. p. consigna	200 a 1000 kPa	Peso <sup>1)</sup> , aprox. kg	22,6	23,7	24,2	32,5	36,3	60,5	68,2	78,1
	1000 a 2800 kPa		18,2	19,3	19,8	28,1	31,9	48,4	61,6	71,5

<sup>1)</sup> Referido a JIS 10K; +10 % para JIS 20K

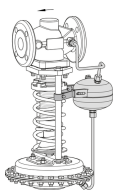
## Dibujos dimensionales



## Montaje

Por regla general, los reguladores deben montarse con el accionamiento colgando hacia abajo, en una tubería horizontal con ligera pendiente hacia ambos lados, con el objetivo de mantener la válvula libre de condensados.

- El sentido de circulación del fluido debe coincidir con el de la flecha del cuerpo de la válvula.
- La tubería de mando debe adaptarse a las condiciones de la instalación. La tubería de mando no se incluye en el suministro. Sobre demanda se puede suministrar un kit de tubería de mando para la toma de la presión directamente en el cuerpo (ver párrafo Accesorios).



### **i** Información

Más detalles acerca del montaje en el ► EB 2517.

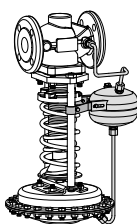
## Accesorios

Incluido en el suministro:

- Racor con restricción para la tubería de mando de Ø 6 mm.

### Debe pedirse por separado:

- **Racores de compresión** para p. ej. tubo de 8 mm o tubo de 10 mm.
- **Kit de tubería de mando** a elegir con o sin depósito de condensación. Para el montaje directo a válvula y accionamiento (toma de la presión directamente en el cuerpo, para puntos de consigna  $\geq 80$  kPa).
- **Depósito de condensación** para la acumulación de condensados y como protección de la membrana contra temperaturas demasiado elevadas; es necesario para vapor y para líquidos con temperaturas superiores a 150 °C.

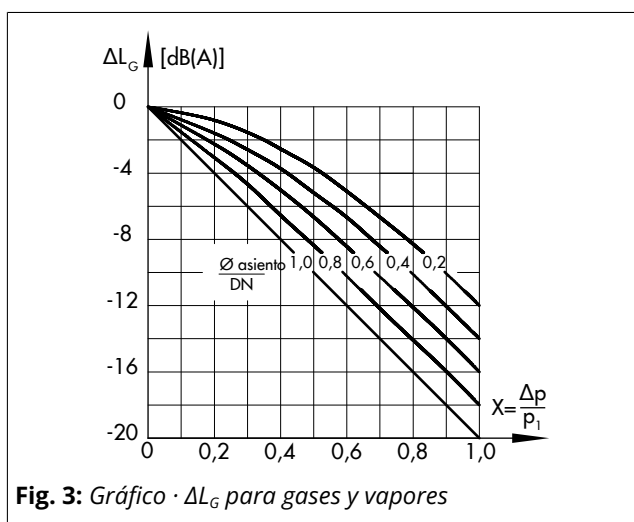


### **i** Información

Más detalles acerca de los accesorios en la ► T 2595.

## Factores correctores específicos de la válvula

- $\Delta L_G$  · Para gases y vapores:



- $\Delta L_F$  · Para líquidos:

$$\Delta L_F = -10 \cdot (x_F - x_{FZ}) \cdot y$$

$$\text{Con } x_F = \frac{\Delta p}{p_1 - p_v} \quad y \quad y = \frac{K_v}{K_{vs}}$$

Datos característicos para el cálculo del caudal según DIN EN 60534, parte 2-1 y 2-2:

- $F_L = 0,95$ ;  $x_T = 0,75$
- $x_{FZ}$  · Valor característico de la acústica de la válvula
- $C_v-1$  · Al montar el divisor de flujo ST 1 se reduce el nivel de ruido de la válvula. La desviación de la curva característica respecto a las válvulas sin divisor de flujo empieza en aprox. el 80 % de la carrera de la válvula.

## Texto para pedidos

Válvula estabilizadora de presión universal **Ti-po 41-73**

Características adicionales ...,

... B | ... A,

Material del cuerpo ...,

JIS ...,

Valor de  $C_v$  ...,

Margen punto de consigna ... kPa,

Accesorios ... (ver ► T 2595),

Ejecución especial (si procede) ...