

Villamos állítóművek



Típus 5824 (biztonsági funkció nélkül)

Típus 5825 (biztonsági funkcióval)

Alkalmazás

Villamos állítóművek a fűtés-, szellőzés- és klimatechnika számára a hajtás- és szelepszárhoz történő erőzáró csatlakozással.



Az állítóművek reverzibilis szinkronmotorral rendelkező toló-művek, amelyeket digitális szabályozók hárompont jele vezérel. Különösen a 3260, 3222, 3226, 3213, 3214 típusú SAMSON-szabályozószelepekhez, valamint kombinált segédenergia nélküli mennyiség-, nyomáskülönbség szabályozókra kiegészítő villamos állítóművekként való beépítésre alkalmasak. Az 5824 típusú állítóművek biztonsági funkció nélküliek, az 5825 típusúak biztonsági funkcióval vannak ellátva. Az 5824 típusú kézi állítással rendelkeznek, amely segítségével kézi működtetéssel a szabályozószelep meghatározott helyzetbe mozgatható.

Biztonsági funkció nélküli kivitelek

Állítómű		Típus 5824-	<input type="checkbox"/>	<input type="checkbox"/>
Löklet [mm]	Állítási idő [s]	Záróerő [N]		
7,5	45	700	1	0
7,5	90	700	1	1
12	70	700	2	0
15	90	700	30	¹⁾

Biztonsági funkcióval ellátott kivitelek

Állítómű		Típus 5825-	<input type="checkbox"/>	<input type="checkbox"/>
Löklet [mm]	Állítási idő [s]	Záróerő [N]		
7,5	45 (4 ²⁾)	500	1	0
7,5	90 (5 ²⁾)	500	1	1
12	70 (8 ²⁾)	500	2	0

¹⁾ DN 80 alatti névleges átmérőknél az alakzáró hajtás előkészítés alatt

²⁾ Biztonsági esetben

Tudnivaló

Az 5802 típusú villamos állítóművet, 1800 N-ig terjedő állítóerővel, lásd a T 5801 típuslapon.

A 3274 típusú elektrohidraulikus állítóművet (részben típusvizsgált), 7700 N-ig terjedő állítóerővel, lásd a T 8340 típuslapon.



1. ábra · Villamos állítómű Típus 5824

Működési elv (2. ábra)

A villamos állítóművek reverzibilis szinkronmotorból és karbantartást nem igénylő hajtásból állnak. A véghelyzet elérésekor ill. a szelep leblokkolásakor a szinkronmotort egy gyárilag rögzítetten beállított nyomatékkapcsoló lekapcsolja.

Az állítómotor ereje egy hajtáson és egy hajtólapon keresztül jut el a hajtás rúdra (3). Kifelé mozgás esetén ez nyomja a szelepszárat. Befelé mozgó hajtás rúdnál a visszaállító rugó hozzá mozgásba a szelepliben a szelepszárat (erőzáró csatlakozás).

Az állítóművet és a szelepet hollandi anya (4) köti össze.

Különleges, visszaállító rugó nélküli szabályozószelepeket külön megrendelésre alakzáró kivitelben az 5824-30 típusú állítóművel összekapcsolva szállítunk.

Típus 5824

Ezek a biztonsági funkció nélküli hajtások kézi kerékkel (2) rendelkeznek, amellyel a szabályozószelep kézzel a kívánt helyzetbe mozgatható. A mozgási irány és a löket egy skálán (9) leolvasható.

Típus 5825

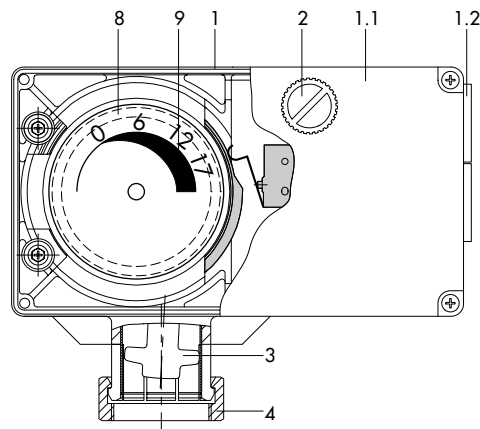
A biztonsági funkcióval rendelkező állítóművek túlnyomóan megegyeznek az előbbieken leírt 5824 típusal. De ezek még tárolórugót (8) és elektromágnest is tartalmaznak, amelyek a kapcsolt szabályozószelepet áramkimaradás esetén biztonsági állásba mozgatják. Ezeknél az állítóműveknél kizárólag a „hajtás rúd KI” biztonsági állítás szállítható.

Elmarad a kézi kerék (2). Az állítómű kikapcsolása és a házfedél (1.1) levétele után a kézi állítás csapkulccsal lehetséges, ha a csapkulcsot elengedjük, az állítómű ismét azonnal a kimeneti állásba mozog vissza.

Regisztrációs szám

Az 5825 típusú állítóműveket a TÜV (a német Műszaki Felügyeleti Egyesülés) különböző szabályozószelepekkel együtt a DIN 32 730 szerint típusvizsgálta.

A regisztrációs számot kérésre megadjuk.



- | | | | |
|-----|-----------------------------------|---|-----------------------------------|
| 1 | Ház | 4 | Hollandi anya |
| 1.1 | Házfedél | 8 | Tároló rugó csak az 5825 típusnál |
| 1.2 | Kábel bevezetés | 9 | Löketjelző skála |
| 2 | Kézi állító csak az 5824 típusnál | | |
| 3 | Hajtás rúd | | |

2. ábra · Típus 5824 és Típus 5825

1. táblázat · Műszaki adatok

Állítómű típus	5824 biztonsági funkció nélkül				5825 biztonsági funkcióval			
	-10	-11	-20	-30 ¹⁾	-10	-11	-20	
Névleges löket ²⁾	mm	7,5	7,5	12	15	7,5	7,5	12
Állítási idő a névl. lökethél	s	45	90	70	90	45	90	70
Állítási idő bizt. esetben	s	—				4	5	8
Névl. tolóerő	N	700						
Visszaállító rugó névl. tolóereje	N					500		
Elektromos csatlakozás	230 vagy 24 V, 50 Hz							
Teljesítményfelvétel	kb. 3 VA				kb. 3 VA + 1 VA			
Kézi állítás	igen				lehetséges ³⁾			
Megeng. környezeti hőmérséklet	0 ... + 50 °C							
Megeng. tárolási hőmérséklet	- 20 ... + 70 °C							
Megeng. hőmérséklet a csatlakozó rúdon	0 ... + 110 °C							
Védelem (álló beépítés, a DIN IEC 529 szerint)	IP 42				IP 54			
Védelmi osztály (a VDE 0106 szerint)	II							
Túlfeszültség kategória (a VDE 0110 szerint)	II							
Szennyeződési fok (a VDE 0110 szerint)	2							
Zavartűrés	EN 50082-2							
Zavarás	EN 50081-1							
Kiegészítő villamos felszerelés	külön kérésre							
Tömeg	kb. kg	0,75			1			
Anyagminőségek								
Ház, házfedél	Műanyag (PPO üvegszálerősítésű)							
Hollandi anya	Sárgaréz							

¹⁾ DN 80 alatti névleges átmérőknél az alakzáró hajtás előkészítés alatt.

²⁾ A 7,5 mm-es löketű hajtások 6 mm löketű szelepeknél is alkalmazhatók.

³⁾ Kézi állítás 4 mm-es csapkulccsal a házfedél levétele után, a biztonsági kioldás után nincs öntartás.

Villamos bekötés

A 3. ábra az állítómű kapcsolási ábráját mutatja. A szabályozó állítójeljei az eL és aL kapcsolókra vannak kötve. Ha az eL kapcsos feszültség lép fel, akkor az állítómotor a hajtás rudat a hajtásba befelé húzza. Ha ezzel szemben az aL kapcsolóra jut állítójel, akkor a hajtás rúd lefelé tolódik.

Szerelés

Az állítóműnek a szabályozószelepre való felszerelése előtt a hajtás rudat be kell hajtani. Csak ezután szabad a hollandi anyát meghúzni.

Rendelési szöveg

Villamos állítómű Típus 5824-... / 5825-...

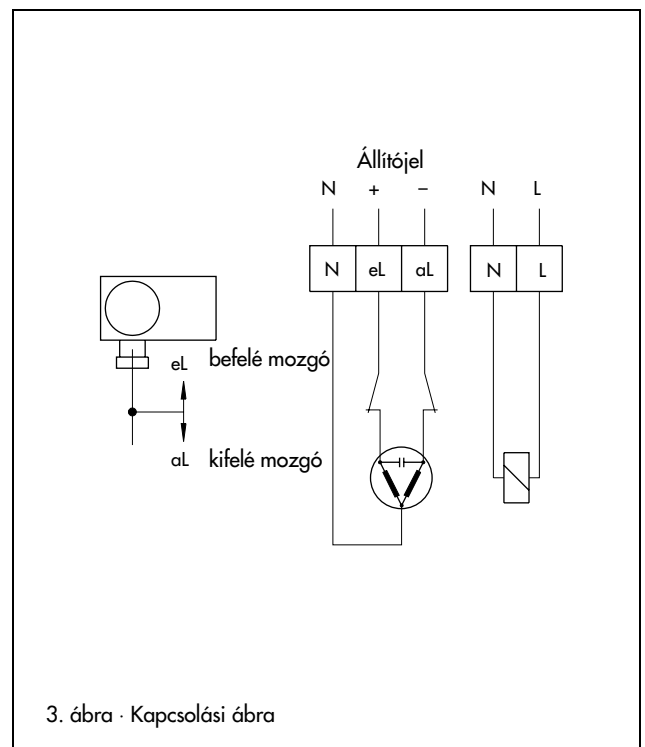
Záróerő ... N

Alakzáró / erőzáró csatlakozás

Biztonsági funkcióval / biztonsági funkció nélkül

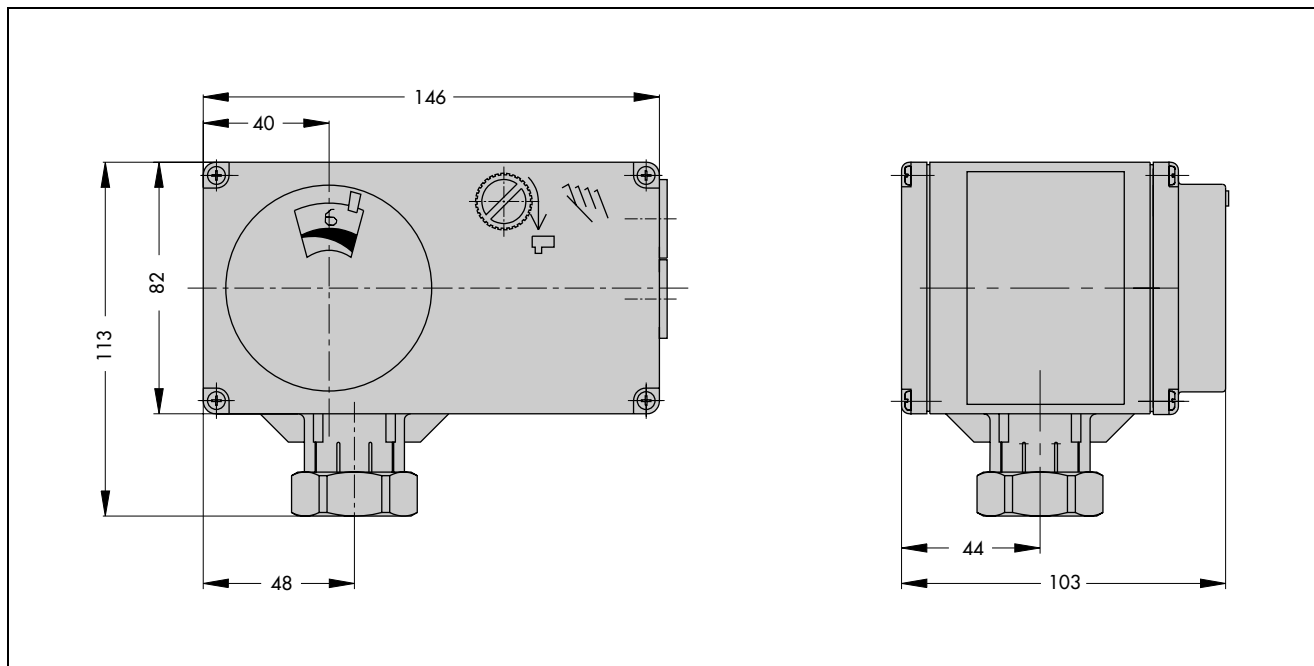
Szelep löket ... mm

Feszültség: 230 V / 24 V, 50 Hz



3. ábra · Kapcsolási ábra

Méreték mm-ben



A kivitelek és méretek változtatásának jogát fenntartjuk.



SAMSON Mérés- és Szabályozástechnikai Kft.
1148 Budapest · Fogarasi út 10-14.
Telefon: (1)-467-2889
Telefax: (1)-252-3064

T 5824 HU